



Toute l'Info Europe en Guyane

N°1 - Mai 2016



Mai : le mois de l'Europe

L'Europe est en fête. Le mois de mai devenu depuis une dizaine d'années, «Mois de l'Europe», est marqué par des événements notamment culturels partout en France ainsi que dans ses territoires d'outre-mer.

Issu de l'initiative d'une région, ce mouvement devenu national permet de valoriser les projets financés par les fonds européens. Sans aucune forme imposée, chaque région met en place cette célébration par le biais de visites de projets, d'animations, de balades, de découvertes mais également de débats.

Basé sur le développement des régions, l'Europe est l'un des principaux acteurs des grands projets des territoires. Tout un mois réservé à des moments d'échanges, de rencontres, de contacts et de mise en réseau.

Il s'agit de découvrir les projets financés par les fonds européens, de partager les expériences, de connaître les défis stratégiques, et donc une occasion de voir toutes les potentialités d'un territoire. ■

L'EUROPE ET NOUS



Seule région française d'Amérique du sud, la Guyane doit répondre à de nombreux défis de développement. Son attaché à l'Europe via la France lui permet de bénéficier de fonds pour répondre à l'objectif d'harmonisation et de cohésion de développement des régions de l'Union : le Fonds Européen de Développement Régional (FEDER) et le Fonds Social Européen (FSE).

Si le FEDER a pour priorité le financement de projets portant sur l'innovation, l'économie de la connaissance et le développement des territoires, le FSE, est, quant à lui, un levier financier pour la promotion de l'emploi. Ce fonds est indispensable lorsque l'on connaît les défis que doivent surmonter la Guyane où le taux de chômage excède les 20%. Sa gestion est d'ailleurs partagée entre la Collectivité Territoriale de Guyane et l'État.

Le Fonds Européen Agricole pour le Développement Rural (FEADER) vise à moderniser l'agriculture et la filière forêt-bois et favoriser le développement rural. Le Fonds Européen pour les Affaires Maritimes et la Pêche (FEAMP), porte sur l'amélioration la compétitivité des filières de la pêche et de l'aquaculture.

Les programmes, au niveau national, régional, interrégional, transfrontalier, vont ainsi définir la manière dont les fonds européens seront utilisés.

Parmi eux, le Programme de Coopération Interreg Amazonie (PCIA) qui tient compte de l'environnement géographique de la Guyane favorisant la coopération territoriale avec l'Amapa, le Suriname, l'Amazonas et le Guyana en matière de transports, patrimoines naturels et culturels, santé, social et de compétitivité des entreprises. ■

COMITÉ DE SUIVI

Du 12 au 15 avril 2016, le Comité de Suivi des fonds européens a réuni des élus locaux, des représentants du monde socio-économique, de l'État, des Ministères et de la Commission Européenne, sous la coprésidence de l'exécutif de la Collectivité Territoriale de Guyane, Rodolphe Alexandre et du Préfet, Martin Jaeger. Il a permis de faire le point sur la mise en œuvre des différents programmes financés par les fonds.



C'est aussi une opportunité pour les membres de la commission européenne de voir les réalisations des projets financés par le biais de visites «terrain» tels que le Vectopôle de l'Institut Pasteur et la boutique de gestion de Saint-Georges de l'Oyapock.

Ce rendez-vous organisé au moins une fois par an a été décentralisé (hors Cayenne), à Saint-Laurent du Maroni, pour une action territoriale au plus près des besoins des citoyens. Une occasion pour le Président de la Collectivité Territoriale de Guyane et le Maire de la commune de Saint-Laurent du Maroni,



Rodolphe Alexandre - Léon Bertrand

Léon Bertrand, de signer la convention ITI (Investissement territorial intégré). Avec une enveloppe de 30 millions d'euros, cet instrument servira à la mise en œuvre de stratégies territoriales définies en local en matière de numérique au service des entreprises, de la création d'emplois, de l'éducation, de la formation professionnelle, de l'insertion, des quartiers...

Aujourd'hui autorité de gestion de trois programmes (PO FEDER-FSE, PDRG, PCIA) pour la période 2014-2020, et organisme intermédiaire pour une partie du PO FSE/Etat (subvention globale) et pour le PO FEAMP, la Collectivité Territoriale devra compter sur son Pôle Affaires Européennes pour informer, accompagner, traiter les demandes de subvention des différents porteurs de projets. L'objectif est de favoriser le développement du tissu économique et social du territoire guyanais dans une démarche de développement durable. ■

ZOOM

Visites «terrain»

VECTOPOLE



Coût du projet : 4,17 millions € dont 57 000€ CTG

Conscient des enjeux que présentent les maladies telles que la dengue, le chikungunya, le programme européen Stronger permet à l'Institut Pasteur de se doter d'une plateforme et d'équipements de pointe pour développer la recherche sur les vecteurs et renforcer les collaborations internationales.

BOUTIQUE DE GESTION



Coût du projet : 4,59 millions € dont 919 237,29 € CTG

Le Service d'Intérêt Économique Général (SIEG) apporte une réponse adaptée à l'accès à la formation et à l'insertion professionnelle. La boutique de gestion de l'Est guyanais est mandatée pour la réalisation de 450 parcours individuels sur 3 ans. Depuis 2015, 72 parcours ont été effectués.

CONFÉRENCE DE COOPÉRATION RÉGIONALE



différents programmes existants notamment le Programme de Coopération Interreg Amazonie (PCIA) financé par le Fonds Européen de Développement Régional (FEDER) qui vise une meilleure intégration de la Guyane dans son environnement géographique, particulièrement le plateau des Guyanes. Renforcer l'offre de transport au sein des espaces transfrontaliers ou transnationaux, protéger et valoriser les patrimoines naturels et culturels, améliorer la compétitivité des entreprises de la zone ou encore prendre en compte les problématiques sociales et sanitaires de ces territoires sont autant de domaines accompagnés par ces fonds. Cette édition a aussi été une opportunité pour recevoir et conseiller des porteurs de projets.

ÉVÉNEMENTS

Pour la 12^{ème} édition de cette conférence, les 31 mars et 1^{er} avril, le Pôle Affaires Européennes (PAE) de la Collectivité Territoriale de Guyane est intervenu pour l'occasion sur les enjeux de la coopération régionale dans la zone Antilles-Guyane vue de Bruxelles. L'équipe PAE présente a pu échanger avec les participants sur les

APPELS À MANIFESTATION D'INTÉRÊT

50 projets sélectionnés dans le cadre des trois Appels à Manifestation d'Intérêt (AMI) : hébergements touristiques, aide aux entreprises, et recherche.

HÉBERGEMENTS TOURISTIQUES : 4,2 MILLIONS D'EUROS

12 dossiers retenus portant sur la création de gîte rural, la construction d'éco-lodges et d'hôtels ou encore l'aménagement de carbet.

AIDE AUX ENTREPRISES : 6,3 MILLIONS D'EUROS

24 projets accompagnés pour la création d'unité de fabrication, l'acquisition et la modernisation d'équipements, l'achat de matériels et de machines.

RECHERCHE : 3,9 MILLIONS D'EUROS

14 dossiers relatifs à des études en matière épidémiologique (virus, infection), de plantes...

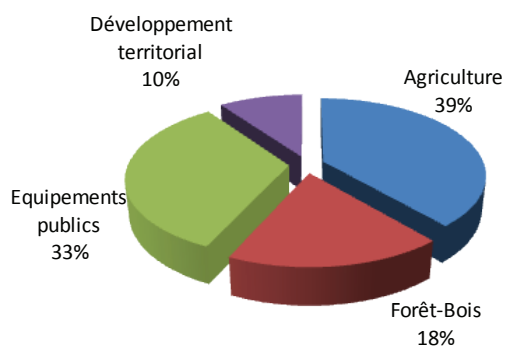
Porteurs de projet, pour finaliser votre attribution, déposez dès à présent vos dossiers complets au Pôle Affaires Européennes de la CTG (Les Verrière de la Madeleine)

LE PROGRAMME DE DÉVELOPPEMENT RURAL DE GUYANE

Adopté le 24 novembre 2015 par la commission européenne, le Programme de Développement Rural de la

Guyane (PDRG) relève du Fonds Européen Agricole pour le Développement Rural (FEADER). Il prend en compte la problématique de l'espace, les caractéristiques géographiques et rurales de la région où des interventions adaptées sont nécessaires en matière d'agriculture et d'équipements.

Ce programme cofinancé à hauteur de 112 millions d'euros par le FEADER est ainsi composé de 13 mesures déclinées en 42 types d'opérations (TO), répartis en 4 grands axes d'intervention : agriculture, forêt-bois, équipements publics, développement territorial (LEADER). Avec un taux d'intervention de 85% de FEADER, ce programme offre la possibilité aux porteurs de projet d'être plus compétitif et permettrait ainsi une diversification de l'activité en milieu rural.



A NOTER !

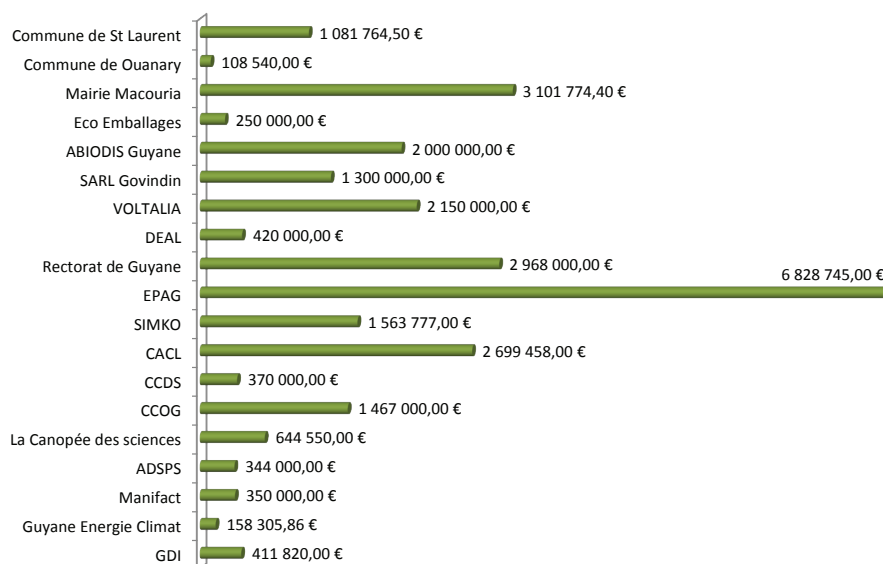
La CTG, autorité de gestion est en charge du pilotage, de l'instruction et de l'animation du PDRG 2014-2020 pour certaines mesures. L'ASP, Agence des Services de Paiement est l'organisme payeur. La DAAF Guyane, Direction de l'Agriculture, de l'Alimentation et de la Forêt est le service instructeur pour certaines mesures du PDRG.



PDRG 2014-2020

LA PROGRAMMATION

ORGANISMES PERCEVANT DES FONDS EUROPÉENS EN 2015-2016



La programmation 2014-2016 a bel et bien débuté, 25 projets ont été programmés. Les porteurs de projets tels que les communes, les services déconcentrés de l'État, les organismes publics, les associations, et les entreprises ont pu acquérir un accompagnement financier des fonds européens, allant jusqu'à 90% pour certains projets. L'enveloppe utilisée de près de 29 millions d'euros participera à la réalisation de projets en matière d'assainissement, de construction scolaire et de logement, de production d'énergie, de réseau d'eau potable, d'espace numérique... Moins de 10% de l'enveloppe est actuellement utilisé, d'autres projets sont attendus pour le développement économique et social de la Guyane.

LA KAZLAB



La KabLab de Saint-Laurent du Maroni est un atelier collaboratif ouvert à tous. Des machines pilotées par ordinateur sont mises à disposition afin de concevoir et de créer des objets en tout genre (en bois, plastique, fer, électronique...).

Animée par l'association MANIFACT, ce sont souvent les porteurs de projets dans l'univers culturel qui sont accompagnés qu'il s'agisse de spectacles vivants, d'artisans, de plasticiens...

Cet espace est véritablement un outil de cohésion, de partage de compétences et de savoirs, et peut susciter l'envie de création d'activité économique notamment chez un public jeune. Loin d'être un lieu de production en série, il permet la réalisation de prototype et l'expérimentation.

Ce projet, monté dans le cadre de « La Culture Scientifique en Guyane », retenu suite à un appel à projet, a obtenu le soutien financier de l'Europe à hauteur de 40%.

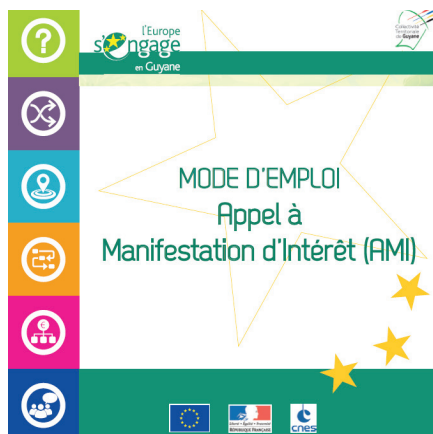
Coût total du projet : 865 000€

FEDER: 350 000€

La KazLab

Camp de la Transportation-Case n°5

PUBLICATIONS



4 fiches
vous renseignent sur
les 4 Programmes
opérationnels :
PO FEDER-FSE,
PCIA,
PDRG FEADER,
PO FEAMP



APPELS EN COURS

AVIS D'APPEL PUBLIC À LA CONCURRENCE :

Mission d'assistance à maîtrise d'ouvrage dans le cadre du lancement et de la mise en œuvre du réseau rural 2014-2020.

Date limite de dépôt des offres :

Vendredi 13 mai 2016 avant 12 heures

Plus d'infos sur : www.ctguyane.fr

UN CHIFFRE, UNE INFO

**338
Millions €**

C'est le montant de l'enveloppe allouée à la Guyane au sein du programme pour le FEDER et 54 millions d'euros pour le FSE. Le programme FEDER-FSE 2014-2020 s'articule autour de deux enjeux majeurs :

- **Impulser** un développement économique endogène, compétitif, spécialisé et durable
- **Promouvoir** la cohésion sociale et territoriale

PUBLICATION : COLLECTIVITÉ TERRITORIALE DE GUYANE
Pôle Affaires Européennes (PAE)

CONCEPTION - RÉDACTION : G. Larançe

CRÉDITS PHOTOS : PAE

CONTACTS : Pôle Affaires Européennes - Les Verrière de la Madeleine
2260 route de la Madeleine - 97 300 Cayenne
georgia.larance@ctguyane.fr